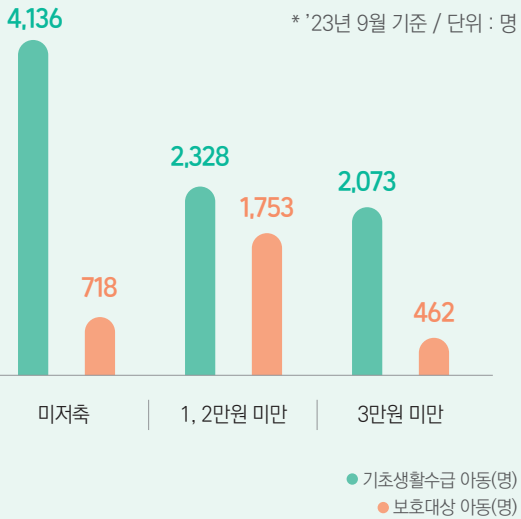




## 함께 모은 마음, 두배의 희망으로 후원자님을 기다립니다!

저축 금액이 저조한 아동들에게  
지속적인 관심과 후원 부탁드립니다!



아동권리보장원에 보내주시는

**디딤씨앗통장 후원금은  
전액 아동의 통장으로 지급됩니다.**



## 후원 참여는 어떻게 하나요?

### 후원 방법

1.  
정기후원

#### 신청서 접수 후

아동권리보장원에서 매월 자동이체로 후원금 인출

2.  
일시후원

#### 신청서 제출 및

아동권리보장원 무통장 계좌번호로 후원금 입금

아동권리보장원 무통장 계좌번호  
국민 011201-04-214048

### 후원 신청 방법



아동권리보장원 홈페이지(www.ncrc.or.kr)에서  
후원신청서 다운로드

• 사업소개 ▶ 아동자립(디딤씨앗통장) ▶ 후원신청



후원신청서 수기 작성 후 스캔본 혹은 사진 제출

• (메일) adongcda@ncrc.or.kr

• (문자) 1670-1834

※ 후원아동이 디딤씨앗통장을 해지할 경우, 후원아동이 변경될 수 있습니다.

### 2024년 3월부터 온라인 후원 신청 개시

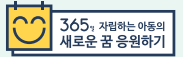
자립정보ON 홈페이지(www.jaripon.ncrc.or.kr)에서

온라인 후원 신청 가능

서울특별시 종로구 삼봉로 71, G타워 6, 7층

T.1670-1834 F.02-6283-0499 E.adongcda@ncrc.or.kr

www.ncrc.or.kr



두 배의 희망을 위한  
두 배의 나눔

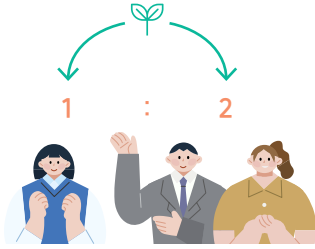
# 디딤씨앗통장

후원자 편





## 디딤씨앗통장이 무엇인가요?



취약계층 아동이 사회에 진출할 때 필요한 초기비용 마련을 위하여 정부에서 운영하는 아동자산형성 지원사업입니다. 아동이 후원 등을 통해 일정 금액을 적립 시 정부가 적립 금액의 1:2 비율로 매칭하여 월 10만원 내에서 지원합니다.

☑ 월 최대 50만원 저축 가능

## 지원대상은 어떻게 되나요?

### 보호대상아동

- 만 18세 미만의
  - 아동복지시설(아동양육시설, 공동생활가정)보호아동
  - 가정위탁 보호아동
  - 장애인 생활시설 아동
  - 소년소녀가정 아동

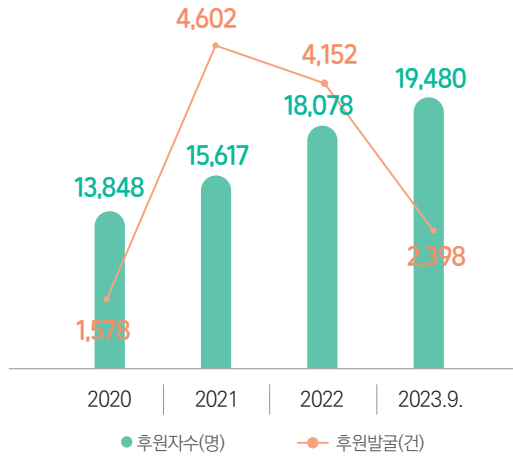


### 기초생활수급가구 아동

- 만 18세 미만의 중위소득 50% 이하의 수급가구 (생계, 의료, 주거, 교육급여) 아동
- ※ 서울시 기초생활수급가구 아동은 꿈나래통장 중복지원을 방지하기 위해 신규 가입 대상 제외



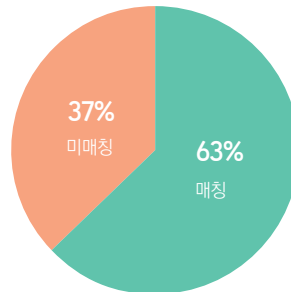
## 후원현황



## 후원자 분포도('23년 9월 기준)

### 미매칭 후원이란?

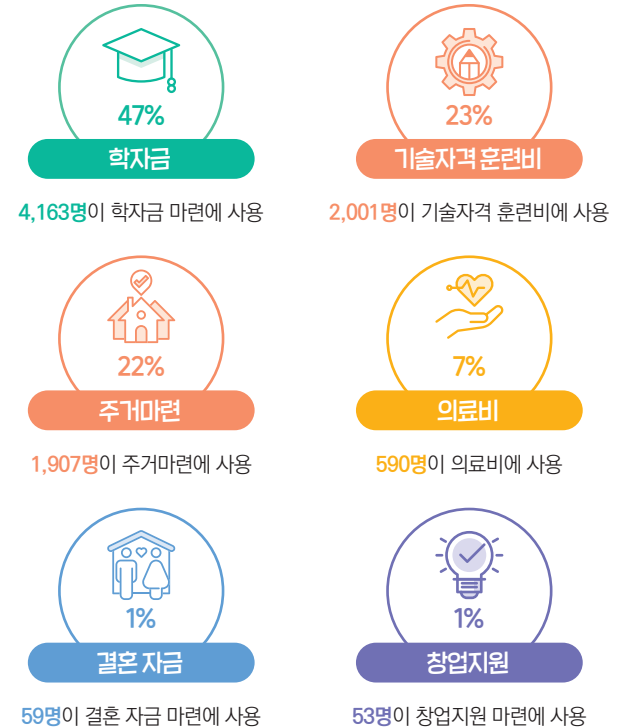
디딤씨앗통장 가입 아동 중 저축액이 저조한 아동을 대상으로 아동권리보장원 내부 기준에 따라 후원금을 분기별로 배분하고 있습니다.



## 보내주시는 후원금은, 아동을 위해 이렇게 사용되었습니다!

디딤씨앗통장에 많은 관심을 보내주신 후원자님 덕분에 10,100명의 아동들에게 적립된 20,345백만원이 아래와 같이 사용되었습니다.

## 적립금 사용용도



\*'22년 디딤씨앗통장 해지아동 기준

그럼에도 불구하고, 여전히 도움이 필요한 아동이 많습니다.